

Załącznik do Uchwały Nr 283/LXV/2014
Rady Gminy Sanniki
z dnia 25. 08. 2014 r.



GMINA SANNIKI

PLAN ODNOWY MIEJSCOWOŚCI
OSMOLIN
NA LATA 2010-2017

SPIS TREŚCI

Wstęp	3
I. Opis miejscowości Osmolin	4
1.1 Położenie geograficzne	4
1.2 Przynależność administracyjna	4
1.3 Powierzchnia sołectwa	4
1.4 Liczba mieszkańców	5
1.5 Historia	6
1.6 Przyczyny opracowania „Planu Odnowy Miejscowości”	9
II. Analiza Zasobów Miejscowości Osmolin	10
2.1 Środowisko przyrodnicze	10
2.2 Środowisko kulturowe	11
2.3 Dziedzictwo religijne i historyczne	14
2.4 Obiekty i tereny	17
2.5 Infrastruktura społeczna	19
2.6 Kapitał społeczny i ludzki	19
III. Analiza SWOT	20
IV. Wizja Rozwoju Osmolina	22
V. Arkusz Planowania	23
VI. Opis i charakterystyka obszarów	25
VII. Zarządzanie	27
Zakończenie	27
Spis map	28
Spis wykresów	28
Spis tabel	28
Spis zdjęć	28

Wstęp

„Plan Odnowy Miejscowości Osmolin” to mała strategia rozwoju wsi. Dokument ten zawiera opis miejscowości Osmolin, a w szczególności określa jej położenie geograficzne i przynależność administracyjną, powierzchnię sołectwa, liczbę mieszkańców, krótką historię oraz przyczyny opracowania „Planu Odnowy Miejscowości Osmolin”. W dalszej części dokumentu przeprowadzona została analiza zasobów sołectwa oraz analiza SWOT, która prezentuje mocne i słabe strony sołectwa, a także szanse jego rozwoju i zagrożenia. „Plan Odnowy Miejscowości Osmolin” to przede wszystkim wizja rozwoju wsi, cele strategiczne i projekty przyjęte do realizacji w ciągu najbliższych lat.

Opracowany „Plan Odnowy Miejscowości Osmolin” stanowić będzie również niezbędny załącznik przy składaniu wniosku o dofinansowanie w ramach działania „Odnowa i rozwój wsi” Programu Rozwoju Obszarów Wiejskich 2007-2013. W ramach tego działania finansowaniem mogą zostać objęte projekty w zakresie:

- ✓ budowy, przebudowy, remontu lub wyposażenia obiektów:
 - pełniących funkcje społeczne, społeczno-kulturalne, rekreacyjne i sportowe
 - służących promocji obszarów wiejskich, w tym propagowaniu i zachowaniu dziedzictwa historycznego, tradycji, sztuki oraz kultury
- ✓ kształtowania obszaru przestrzeni publicznej
- ✓ budowy, remontu lub przebudowy infrastruktury związanej z rozwojem funkcji turystycznych, sportowych lub społeczno-kulturalnych
- ✓ zakupu obiektów charakterystycznych dla tradycji budownictwa w danym regionie, w tym budynków będących zabytkami, z przeznaczeniem na cele publiczne
- ✓ odnawiania, eksponowania lub konserwacji lokalnych pomników historycznych, budynków będących zabytkami lub miejsc pamięci
- ✓ kultywowania tradycji społeczności lokalnej oraz tradycyjnych zawodów

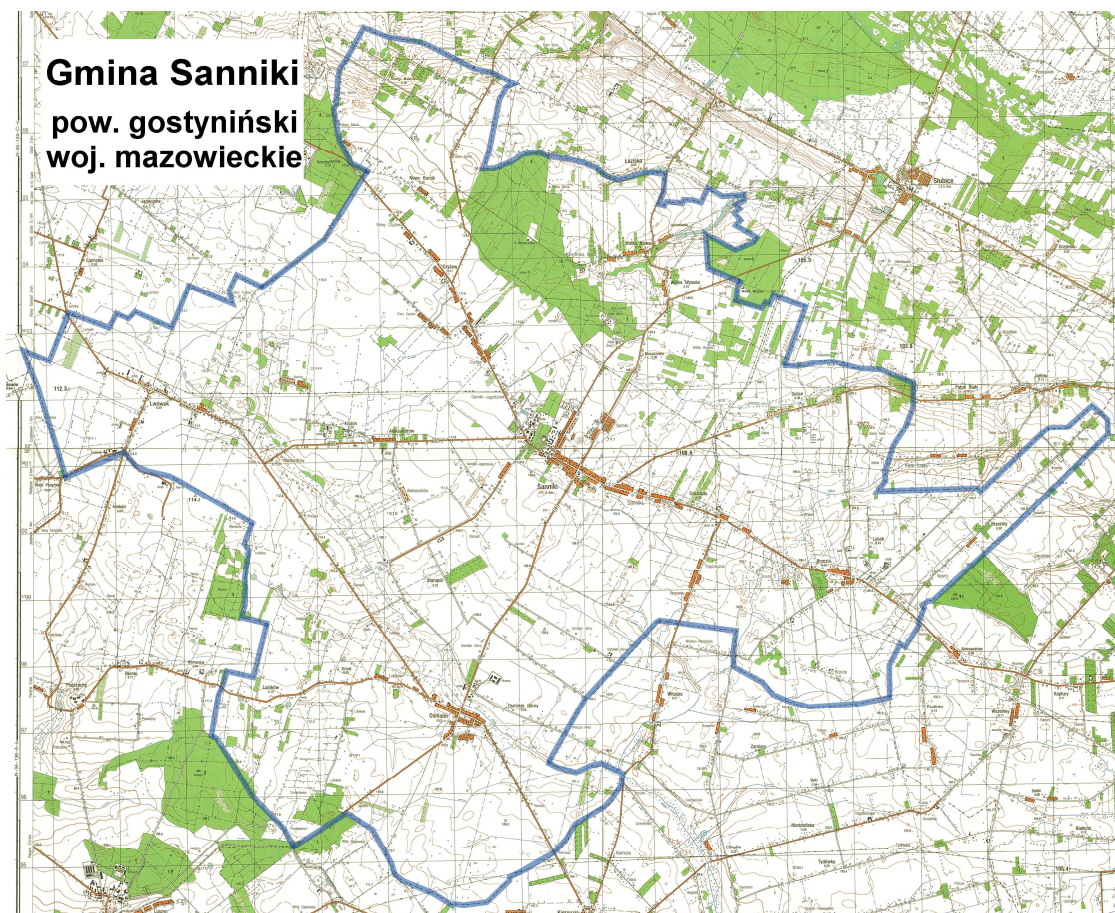
„Plan Odnowy Miejscowości Osmolin” jest dokumentem, który będzie aktualizowany i dostosowywany do występujących uwarunkowań w rzeczywistości.

I. Opis miejscowości Osmolin.

1.1 Położenie geograficzne.

Osmolin to jedno z 18 sołectw na terenie Gminy Sanniki. Położone jest w centrum Polski w odległości około 30 km od Łowicza, Płocka i Sochaczewa oraz około 90 km od Warszawy. Przez sołectwo przebiega droga wojewódzka nr 584. Osmolin sąsiaduje z Gminą Kiernoż, która jest położona w województwie łódzkim.

Mapa nr 1: Gmina Sanniki.



Źródło: Urząd Gminy w Sannikach.

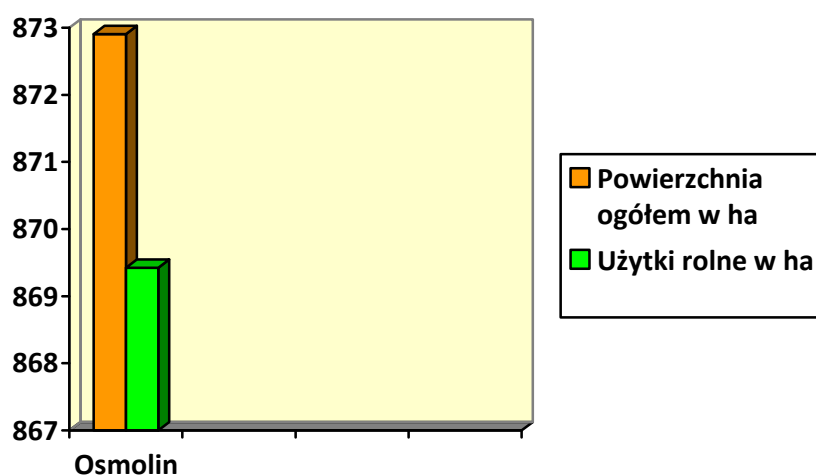
1.2 Przynależność administracyjna.

Osmolin to sołectwo położone w Gminie Sanniki, powiecie gostynińskim, województwie mazowieckim. To część wspaniałego Mazowsza - serca Polski.

1.3 Powierzchnia sołectwa.

Osmolin zajmuje powierzchnię 872,9057 ha (w tym powierzchnia użytków rolnych wynosi 869,4213 ha).

Wykres nr 1: Powierzchnia sołectwa Osmolin.



Źródło: Urząd Gminy w Sannikach.

1.4 Liczba mieszkańców.

Liczba mieszkańców Osmolina według stanu na dzień 31. 12. 2009 r. wynosi 418 osób. To drugie pod względem liczby ludności sołectwo na terenie Gminy Sanniki.

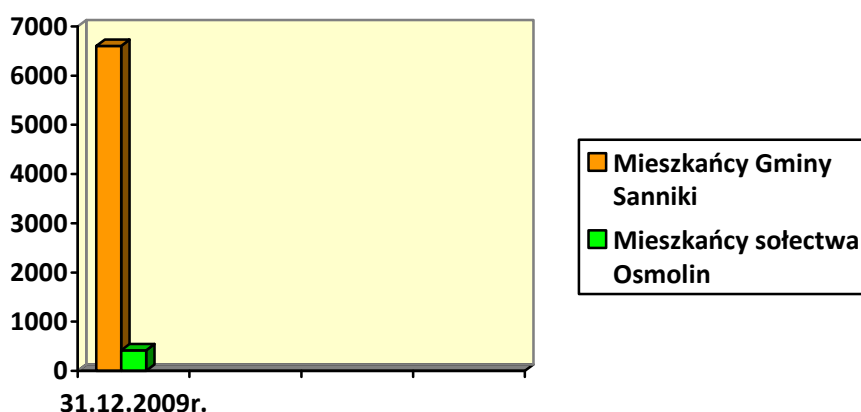
Tabela nr 1: Mieszkańcy sołectwa Osmolin.

Rok	Liczba mieszkańców Gminy Sanniki	Liczba mieszkańców Osmolina
2009	6602	418
2008	6640	419
2007	6661	419
2006	6636	416

Źródło: Urząd Stanu Cywilnego w Sannikach.

Analizując liczbę mieszkańców sołectwa Osmolin na przestrzeni 4 lat należy stwierdzić, iż utrzymuje się ona na zbliżonym poziomie około 420 osób. Tendencję malejącą można zaobserwować w przypadku ogólnej liczby mieszkańców Gminy Sanniki. Wyjątek stanowi 2007 r., w którym ogólna liczba mieszkańców w stosunku do 2006 r. wzrosła o 25 osób.

Wykres nr 2: Mieszkańcy sołectwa Osmolin.



Źródło: Urząd Gminy w Sannikach.

1.5 Historia¹.

W okresie średniowiecza Sanniki były jedną z osad służebnych książąt płockich. Najdawniejsi mieszkańcy osady, tzw. „sannicy” specjalizowali się w produkcji różnego rodzaju drewnianych sań, które były niezbędnym środkiem transportu w porze zimowej. W zbudowanym tu drewnianym dworze chętnie przebywali książęta. Jedna z mazowieckich legend wyjaśnia genezę nazw miejscowości leżących w pobliżu Sannik. Wspomina o księciu, który urządził wielkie łowy w borach pokrywających okolice dzisiejszego Łowicza. W miejscu, gdzie obecnie znajduje się wieś Kiernozia upolowano ogromnego dzika zwanego „kiernozem”. W drodze do Sannik dzika „osmolono” i stąd wzięła się nazwa wsi „Osmolin”. Na sannickim dworze włożono myśliwskie trofeum na sanie, a na następnym postoju mięso z dzika „gębano” (stąd nazwa miasta Gąbin).

W styczniu 1441 r. biskup Andrzej Bniński utworzył sannicką parafię. Należały do niej m.in. wsie Sanniki, Czyżew, Krubin i Staropole. Sannicki pleban miał prawo pobierania z nich danin, a na własność otrzymał 3 łany ziemi i ogród.

W Sannikach przebywali często dwaj młodzi książęta z linii płockiej, synowie Władysława I – Ziemowit VI i Władysław II Rawski. 11 lipca 1441 r. książę Ziemowit VI wystawił dla wsi dokument fundacyjny nowego drewnianego kościoła pod wezwaniem Świętej Trójcy i Wszystkich Świętych. 1 stycznia 1462 r. zmarł w Sannikach prawdopodobnie otruty przez Gotarda z Rybna herbu Radwan, któremu chciał odebrać wieś Rybno. W lutym tego roku podobny los spotkał Władysława II. Zdążył on jednak przed śmiercią nadać Sanniki wraz z całą ziemią gostynińską swej matce, księżnej Annie.

¹ Janusz Szczepański „Sanniki i okolice” Wydawnictwo PTTK „KRAJ”, Warszawa 1987 r.

W latach czterdziestych XV w. płoccy książęta utworzyli także parafię w Osmolinie, miejscowości odległej o 4 km od Sannik, leżącej przy szlaku komunikacyjnym do Kiernozi i Łowicza. W świetle niektórych przekazów historycznych Osmolin miał być wówczas miastem.

Dzięki źródłom historycznym można ustalić datę powstania parafii w Osmolinie. Została ona założona i uposażona w 1441 r. przez księcia Ziemowita VI. Książę erygował w Osmolinie także kościół św. Marcina.

W 1462 r. cała ziemia gostynińska została wcielona do Korony. 14 grudnia 1462 r. na zamek gostyniński zjechał król Kazimierz Jagiellończyk i odebrał przysięgę na wierność. Sanniki stały się wsią królewską, a Osmolin miastem królewskim. Do momentu upadku Rzeczypospolitej szlacheckiej, a więc do końca XVIII w. obydwie miejscowości pod względem administracyjnym należały do powiatu gąbińskiego i województwa rawskiego. Sanniki, jako wieś królewska dzierżawiła szlachta. W 1502 r. zastawiono je Piotrowi Szydłowieckiemu, podkomorzemu krakowskiemu i staroście gostynińskiemu, a od 1513 r. Krzysztofowi Szydłowieckiemu, staroście gostynińskiemu i późniejszemu kanclerzowi wielkiemu koronnemu. Dzierżawcy sannickiego folwarku wykorzystując pracę chłopów pańszczyźnianych w wymiarze czterech dni w tygodniu, stawiali się głównie na uprawę żyta, jęczmienia i owsa. W latach sześćdziesiątych XVI w. w skład dzierżawy sannickiej wchodziły również wsie: Staropole, Krubin, Lipińskie i Zdwórz. Ich właścicielką była kasztelanka sochaczewska Jadwiga z Chojnego. Sprzedawała ona zboże kupcom z Gąbina, często jeszcze na pniu.

Znacznie większą miejscowością od Sannik w XVI w. było pobliskie miasteczko Osmolin. Dzierżawiła je w połowie XVI w. Anna ze Srzeńska, małżonka kasztelana zakroczymskiego i starosty osieckiego Dzierzgowskiego z Pawłowa. W centrum miasteczka znajdował się rynek, od którego rozchodziły się niebrukowane ulice, najczęściej noszące nazwy od miast, w kierunku których wiodły. Była więc ulica Gąbińska i Łowicka. Domy mieszkalne budowane z drzewa usytuowane były wzdłuż ulic. Miały one typowo wiejski charakter. Wyraźny kontrast z niewielkimi i ubogimi domkami mieszkańców Osmolina stanowił duży, drewniany kościół z czterema ołtarzami. Przy kościele stała plebania. W Osmolinie nie było ratusza. Władze miejskie urządowały w wynajętym parterowym domku w rynku. W nadbudówce tego domku mieściło się „więzienie”. Gdyby osadzony tam przestępca nie był zakuty w dyby, ucieczka stamtąd nie stanowiłaby większych trudności. Miasteczko leżało nad niewielką rzeką Nidą.

W pierwszej połowie XVII w. coraz bardziej widoczne były objawy upadku wsi na ziemi gostynińskiej, a ten z kolei powodował upadek miast. Ziemie uprawiane przez chłopów

nie przynosiły spodziewanych plonów. Były coraz bardziej wyjałowione ze względu na niemal wyłączną uprawę zbóż. Upadek przeżywały również Sanniki, na początku XVII w. dzierżawione przez Stanisława Mińskiego, wojewodę łęczyckiego i starostę płockiego. 25 lutego 1609 r. dzierżawa sannicka na 100 lat została nadana rodzinie Hieronima Gostomskiego, wojewody poznańskiego i starosty sandomierskiego.

Ogromne straty mieszkańcom Sannik przyniosły lata „potopu” szwedzkiego. Najazd szwedzki położył także kres rozwojowi Osmolina. Sanniki i okolice były pustoszone nie tylko przez nieprzyjaciela, ale również przez sojuszników Jana Kazimierza. W czerwcu 1658 r. Sanniki i okolice znalazły się na trasie przemarszu austriackiego oddziału Souchesa, idącego z Łowicza na Toruń.

Okolice Sannik stały się również przedmiotem grabieży ze strony wojsk walczących w latach 1700-21 w czasie wojny północnej.

Od 6 grudnia 1752 r. właścicielem dzierżawy sannickiej z przyległościami i wójtostwem został Ignacy de Woyna Sołłohub. Po jego śmierci 30 stycznia 1774 r. wójtostwo i dzierżawę przejął wojewoda witebski Józef de Woyna Sołłohub, ale za pozwoleniem Stanisława Augusta Poniatowskiego przekazał ją generałowi – adiutantowi królewskiemu Józefowi de Woyna Sołłohubowi. W rzeczywistości majątkiem i wójtostwem sannickim „za szczególnym kontraktem” zarządzał kasztelan gdański Pruszek.

Z 16 stycznia 1775 r. pochodzi pierwszy zachowany opis sannickiego dworku. Lustratorzy opisali także otoczenie sannickiego dworku. Dokładniejszy opis zabudowań sannickiego folwarku pochodził z 1789 r. W tym roku na sannickim folwarku wysiewano 81 korcy żyta miary warszawskiej, 67 korcy jęczmienia, 52 korce owsa, 20 korcy pszenicy, 12 korcy tatarki, 5 korcy grochu, 2 korce prosa. Do dzierżawy sannickiej należały również sąsiednie wsie: Krubin (33 rodziny chłopskie), Lipińskie (27 rodzin chłopskich), Czyżew (22 rodziny chłopskie), Zdwórz (10 rodzin chłopskich) i Staropól (brak danych). Przy wjeździe do Sannik od strony Gąbina stała dworska karczma kryta słomą z dużą szynkową izbą, w której przy stołach raczyli się piwem lub gorzałką chłopci. W pobliżu dworskiej karczmy stał drewniany kościół. Sannickim proboszczem od lutego 1787 r. był Florian Bieliński. Właściciele sannickich dóbr toczyli spory graniczne z dziedzicem Wituszy o łąki i pastwiska, z wsią ziemiańską Lubikowem o grunty i bory, z wsiami ziemiańskimi Remki i Podczachy. Chłopi z Lipińskich i Krubina, spierając się o granice z Podczachami, zniszczyli w 1777 r. znaki graniczne nad rzeką Słodwią. Nie obeszło się także bez sporu z Łąckiem, wsią panien norbertanek klasztoru płockiego o lasy na granicy ze Zdworzem oraz ze wsią ziemiańską Ciechomice.

W ostatnich latach Rzeczypospolitej szlacheckiej właścicielem dzierżawy osmolińskiej był Stanisław Kostka Łęczyński, chorąży i podkomorzy gostyniński. Położył on ogromne zasługi dla budowy w Osmolinie nowego murowanego kościoła ukończonego w 1791 r. Kościół zbudowany został w stylu klasycystycznym na planie prostokąta zamkniętego trójbocznie od wschodu, z dobudówkami od północy, z prostokątną kaplicą przy wschodniej części nawy oraz kwadratowym składzikiem przy niej od wschodu.

Na początku XIX w. Sanniki stały się własnością rodziny Pruszków. Przybyła ona z Pomorza Gdańskiego na Mazowsze w latach siedemdziesiątych XVIII w. po I rozbiorze Polski. Od 1808 r. nowym właścicielem Sannik został Aleksander Pruszek. Latem 1828 r. w Sannikach u swojego szkolnego kolegi spędzał wakacje młody Fryderyk Chopin.

Wielkim wydarzeniem w życiu Sannik było utworzenie w 1899 r. Ochotniczej Straży Pożarnej. Strażacy ochotnicy nie tylko nieśli pomoc w czasie klęski pożarów, ale także inicjowali różne formy życia społecznego i kulturalnego.

W 1906 r. we wsi Szkarada rozpoczęło działalność, jako jedyne w powiecie gostynińskim terenowe koło Polskiego Związku Ludowego, założone przez Józefa Kowalczyka. Chłopi ze Szkarady, Sannik i Czyżewa m.in. próbowali wywalczyć od Michała Natansona prawo do zbierania przez 2 dni w tygodniu drzewa w lesie należącym do majątku Sanniki. Rewolucja 1905-07 r. ostatecznie zakończyła się klęską. 25 grudnia 1906 r. spłonęła sannicka cukrownia Michała Natansona. Dobra ziemskie Sanniki wraz z dworem, jako część posagu Antoniny Marii z Natansonów w 1909 r. przeszły na własność Stefana Dziewulskiego. W 1910 r. nowy właściciel Sannik przystąpił do gruntowej przebudowy pałacu według projektu Władysława Marconiego.

W 1926 r. powstała w Sannikach duża mleczarnia obsługująca gminy: Sanniki, Czeremno, Dobrzyków, Hów, Kiernozię, Pacynę, Słubice i miasto Gąbin.

Sanniki i okoliczne wsie doznały wielu zniszczeń już w pierwszych dniach września 1939 r. Odzyskanie niepodległości zapoczątkowało nowy okres w dziejach Sannik i okolicznych miejscowości.

1.6 Przyczyny opracowania „Planu Odnowy Miejscowości”.

Osmolin to drugie pod względem liczby mieszkańców sołectwo na terenie Gminy Sanniki. Miejscowość posiada bogatą historię, z której jej mieszkańcy są bardzo dumni. Dawniej Osmolin był miastem królewskim. Wizytówką Osmolina jest park w centrum miejscowości. Stworzenie „Planu Odnowy Miejscowości” było oddolną inicjatywą mieszkańców Osmolina. Najważniejszą przesłankę opracowania ww. dokumentu stanowiła mobilizacja społeczności lokalnej do uczestnictwa w procesie identyfikacji problemów

najbliższego otoczenia, jak również włączenie jej w proces rozwiązywania problemów swojej małej Ojczyzny. Mieszkańcy wsi są jej siłą napędową. Wykorzystując zasoby sołectwa, kulturę i tradycje dążą do nieustannego rozwoju swojej miejscowości, a tym samym poprawy warunków życia na wsi. Dlatego też podstawę podejmowanych działań stanowić będzie zachowanie tożsamości i integralności wsi w wymiarze społecznym wraz z całym dziedzictwem przyrodniczym, kulturowym i historycznym. Dzięki inicjatywie podjętej przez mieszkańców Osmolina powstała mała strategia rozwoju wsi.

Zdjęcie nr 1: Miejscowość Osmolin.



Źródło: Urząd Gminy w Sannikach.

II. Analiza Zasobów Miejscowości.

2.1 Środowisko przyrodnicze.

Osmolin to miejscowość atrakcyjnie położona pod względem geograficznym. Równinne ukształtowanie terenu, brak uciążliwego przemysłu i walory środowiska przyrodniczego z pewnością są jej podstawowymi atutami. Przez sołectwo przebiega rzeka Nida.

Zdjęcie nr 2: Park w centrum Osmolina.



Źródło: Urząd Gminy w Sannikach.

2.2 Środowisko kulturowe.

W miejscowości Osmolin wśród domów mieszkalnych usytuowany jest XVIII-wieczny kościół św. Marcina. Przepiękny kościół wielokrotnie wzbudzał zainteresowanie fotoreporterów i jest on jednym z nielicznych zabytków na terenie Gminy Sanniki. Ogromne zasługi dla wybudowania w Osmolinie murowanego kościoła przypisywane są Stanisławowi Kostce Łęczyńskiemu. Budowa kościoła ukończona została w 1791 r. Kościół zbudowany został w stylu klasycystycznym, na planie prostokąta zamkniętego trójbocznie od wschodu z dobudówkami od północy, z prostokątną kaplicą przy wschodniej części nawy oraz kwadratowym składzikiem przy niej od wschodu. Mały, lecz bardzo przytulny kościółek kryje w sobie ogromną tajemniczość i ducha historii. Położony poza centrum miejscowości w otoczeniu rodzinnych domów jest częścią lokalnej społeczności.

Zdjęcie nr 3: Kościół św. Marcina w Osmolinie.



Źródło: Urząd Gminy w Sannikach.

Osmolin nie posiada na swoim terenie innych obiektów zabytkowych. Warto jednak zwrócić uwagę, iż w niedaleko położonych Sannikach mieści się m.in. Zespół Pałacowo-Parkowy im. Fryderyka Chopina. Pałac w Sannikach, który jest ośrodkiem pamięci kompozytora powstał według projektu Władysława Marconiego. W jego pobliżu znajduje się pomnik Fryderyka Chopina. To ogromna atrakcja dla miłośników twórczości kompozytora, który m.in. w 1828 r. spędzał wakacje i tworzył swoje dzieła na sannickiej ziemi. Młody Fryderyk inspiracje do utworów czerpał z sannickiej twórczości ludowej. Wspaniały Pałac w Sannikach otacza zabytkowy park. Wiekowe drzewa pamiętają czasy, gdy jego alejkami spacerował Chopin. Otaczający Pałac w Sannikach zabytkowy park o każdej porze roku wygląda bajecznie. Projekt ogrodu wykonał i zrealizował w 1908 r. Stefan Celichowski. Park był jednak wielokrotnie uzupełniany i zmieniany kompozycyjnie oraz funkcjonalnie. W Sannikach zobaczyć można również XIX-wieczny kościół św. Trójcy.

Osmolin, jako część Gminy Sanniki to również odrębność regionalna. Sannicka sztuka ludowa to przede wszystkim wycinanki („klapoki”, „ptaki” i „wesela”). To również wspaniały taniec i muzyka, a także wielobarwny strój ludowy. Twórczość ludowa Regionu Sannickiego

pielegnowana jest przez Gminny Ośrodek Kultury w Sannikach, Regionalny Zespół Pieśni i Tańca „Sanniki” wraz z kapelą ludową oraz twórczynie ludowe.

Zdjęcie nr 4: Kościół św. Trójcy w Sannikach.



Źródło: Urząd Gminy w Sannikach.

Zdjęcie nr 5: Pałac w Sannikach.



Źródło: Urząd Gminy w Sannikach.

2.3 Dziedzictwo religijne i historyczne.

W niedalekiej odległości od kościoła św. Marcina w Osmolinie znajduje się cmentarz parafialny założony w 1920 r. przez księdza Piotra Szymona Kowalskiego, a na nim zbiorowa mogiła żołnierzy polskich poległych we wrześniu 1939 r. oraz ofiar II wojny światowej. Miejsce to przypomina o ogromnej ofiarności przodków, którzy oddali swoje życie w walce o wolność Ojczyzny.

Zdjęcie nr 6: Zbiorowa mogiła żołnierzy polskich na cmentarzu parafialnym w Osmolinie.



Źródło: Urząd Gminy w Sannikach.

Społeczność lokalna należy do parafii rzymsko-katolickiej św. Marcina w Osmolinie. Każdego roku w Osmolinie odbywają się odpusty, w których uczestniczą mieszkańcy sołectwa. Pierwszy z nich jest świętem ruchomym i ma miejsce na początku kwietnia. Drugi odpust obchodzony jest w dniu 11 listopada. Jest to święto patrona parafii rzymsko-katolickiej w Osmolinie. W tych dniach Osmolin odwiedzają stragany z zabawkami, watą cukrową i przepysznymi obwarzankami.

Sołectwo Osmolin nie posiada własnych tradycji. Każdego roku jego mieszkańcy biorą czynny udział w imprezie regionalnej pod nazwą „Niedziela Sannicka. Jest ona wspianą formą zaprezentowania kultury ludowej i tradycji Regionu Sannickiego.

Co roku mieszkańcy sołectwa uczestniczą również w „Wigili i mieszkańców”, na które zaprasza Wójt Gminy Sanniki. Spotkania te są już tradycją i gromadzą mieszkańców z terenu całej Gminy Sanniki.

Na pamiątkę pobytu Fryderyka Chopina w pobliskich Sannikach od 1981 r. odbywają się słynne na cały kraj i zagranicę koncerty chopinowskie. Koncerty muzyczno-poetyckie organizowane są od lutego do października. Mają one miejsce w każdą pierwszą niedzielę

miesiąca. Wyjątek stanowi luty i październik. Wówczas koncerty chopinowskie odbywają się w niedziele najbliższe dacie urodzin i śmierci kompozytora. Są one wizytówką i tradycją całej Gminy Sanniki.

Strażacy ochotnicy z jednostki Ochotniczej Straży Pożarnej w Osmolinie każdego roku biorą również czynny udział w Gminnych Zawodach Sportowo-Pożarniczych. Drużyna Ochotniczej Straży Pożarnej w Osmolinie wielokrotnie zdobywała pierwsze miejsce podczas Gminnych Zawodów Sportowo-Pożarniczych i reprezentowała Gminę Sanniki na Powiatowych Zawodach Sportowo-Pożarniczych. Imprezie towarzyszy nie tylko duch rywalizacji, ale przede wszystkim wspaniałej zabawy.

Zdjęcie nr 7: Drużyna Ochotniczej Straży Pożarnej w Osmolinie wielokrotnie zdobywała I miejsce podczas Gminnych Zawodów Sportowo-Pożarniczych.



Źródło: Urząd Gminy w Sannikach.

Z miejscowością Osmolin wiążą się również legendy mazowieckie. Jedną z nich wyjaśnia genezę nazwy miejscowości. Mówi o księciu, który urządził wielkie łowy w borach pokrywających okolice dzisiejszego Łowicza. W miejscu, gdzie obecnie znajduje się wieś Kiernoż, upolowano ogromnego dzika zwanego „kiernożem”. W drodze do Sannik dzika „osmolono” i stąd wzięła się nazwa Osmolina. Na sannickim dworze włożono myśliwskie trofeum na sianie, a na następnym postoju mięso z dzika „gębano”.

Na szczególną uwagę zasługuje również fakt, iż kiedyś Osmolin był miastem królewskim. Jak mówią zapisy historii w 1462 r. cała ziemia gostynińska została wcielona do Korony. 14 grudnia 1462 r. na zamek gostyniński zjechał król Kazimierz Jagiellończyk i odebrał przysięgę na wierność. Sanniki stały się wsią królewską, a Osmolin miastem królewskim. Do momentu upadku Rzeczypospolitej szlacheckiej, a więc do końca XVIII w. obydwie miejscowości pod względem administracyjnym należały do powiatu gąbińskiego i województwa rawskiego.

2.4 Obiekty i tereny.

W Osmolinie znajduje się bar gastronomiczny oraz dwa sklepy spożywczo-przemysłowe, w których zaopatrują się mieszkańcy sołectwa i sąsiednich miejscowości.

Miejscowość Osmolin jest w 100% zwodociągowana. Sołectwo zaopatruje w wodę Stacja Uzdatniania Wody w Lubikowie.

Tabela nr 2: Analiza Zasobów Miejscowości.

Rodzaj zasobu	Brak	Występuje, lecz znaczenie jest małe	Występuje w znaczeniu średnim	Występuje i odgrywa ważną rolę
Środowisko przyrodnicze				
Atrakcyjność krajobrazowa			X	
Wody powierzchniowe (cieki, rzeki, stawy)		X		
Środowisko kulturowe				
Walory architektury wiejskiej i osobliwości kulturowe	X			
Walory zagospodarowania przestrzennego		X		
Zabytki				X
Zespoły artystyczne	X			
Dziedzictwo religijne i historyczne				
Miejsca, przedmioty kultu				X
Święta, odpusty, pielgrzymki				X
Tradycje, obrzędy, gwara	X			
Legendy, podania i fakty historyczne		X		
Ważne postacie historyczne	X			
Specyficzne nazwy	X			
Obiekty i tereny				
Działki pod zabudowę mieszkaniową			X	
Działki pod domy letniskowe	X			
Działki pod zakłady usługowe i przemysł, pustostany mieszkaniowe, magazynowe i poprzemysłowe	X			
Tradycyjne obiekty gospodarskie wsi (spichlerze, kuźnie, młyny)	X			
Place i miejsca publicznych spotkań, miejsca spotkań i rekreacji	X			

Źródło: Dane z ankiet mieszkańców sołectwa Osmolin.

2.5 Infrastruktura społeczna.

Na terenie sołectwa mieści się Szkoła Podstawowa im. Jana Pawła II. Uroczyste nadanie Szkole Podstawowej w Osmolinie imienia wielkiego Polaka było ważnym wydarzeniem nie tylko dla dzieci uczęszczających do tej placówki oświatowej, ale również dla nauczycieli, rodziców i pozostałych mieszkańców sołectwa.

Zdjęcie nr 8: Szkoła Podstawowa im. Jana Pawła II w Osmolinie.



Źródło: Urząd Gminy w Sannikach.

W Osmolinie mieści się również Filia Gminnej Biblioteki Publicznej, która zajmuje pomieszczenie w Szkole Podstawowej im. Jana Pawła II w Osmolinie.

2.6 Kapitał społeczny i ludzki.

W miejscowości Osmolin istnieje od ponad 93 lat jednostka Ochotniczej Straży Pożarnej. Na terenie sołectwa znajduje się remiza strażacka, która pełni rolę świetlicy wiejskiej. To miejsce spotkań dorosłych, młodzieży i dzieci. Obecnie budynek remizy Ochotniczej Straży Pożarnej w Osmolinie pełniącej rolę świetlicy wiejskiej wymaga przeprowadzenia prac remontowych oraz zagospodarowania terenu wokół niej.

Zdjęcie nr 9: Remiza Ochotniczej Straży Pożarnej w Osmolinie pełniąca rolę świetlicy wiejskiej.



Źródło: Urząd Gminy w Sannikach.

III. Analiza SWOT.

Podczas warsztatów mieszkańcy Osmolina określili korzystne i niekorzystne cechy wewnętrzne sołectwa, a także potencjalne szanse i zagrożenia występujące w otoczeniu, które mogą mieć wpływ na przyszłość sołectwa i jego mieszkańców.

Mocne strony:

- Atrakcyjne położenie geograficzne i administracyjne
- Atrakcyjne położenie komunikacyjne (droga wojewódzka nr 584)
- Bliskość dużych aglomeracji (Łódź, Warszawa)
- Dobry dostęp do instytucji publicznych
- Dobry dostęp do placówek oświatowych (Przedszkole Samorządowe w Sannikach, Szkoła Podstawowa im. Jana Pawła II w Osmolinie, Gimnazjum im. Książąt Mazowieckich w Sannikach, Specjalny Ośrodek Szkolno-Wychowawczy w Mocarzewie)

- Dobry dostęp do form kształcenia metodą e-learningową w celu podnoszenia kwalifikacji zawodowych i uzupełniania wiedzy przez osoby dorosłe (Centrum Kształcenia na Odległość na Wsi)
- Dobry stan środowiska naturalnego
- Brak uciążliwego przemysłu
- Sołectwo zwodociągowane w 100%
- Osmolin to część Chopinowskiej Gminy Sanniki
- Osmolin to część Mazowsza – serca Polski
- Położenie na szlaku turystycznym związanym z postacią Fryderyka Chopina
- Odrębność ludowa Regionu Sannickiego (sannicka wycinanka, taniec, muzyka i strój ludowy)
- Istnienie od ponad 93 lat jednostki Ochotniczej Straży Pożarnej w Osmolinie
- Remiza Ochotniczej Straży Pożarnej w Osmolinie pełniąca rolę świetlicy wiejskiej
- Szkoła Podstawowa im. Jana Pawła II w Osmolinie
- Park w centrum miejscowości
- Dziedzictwo historyczne (dawniej Osmolin to miasto królewskie)

Słabe strony:

- Niska dochodowość gospodarstw rolnych
- Pogarszający się stan finansowy mieszkańców Osmolina
- Brak alternatywnych miejsc pracy na obszarach wiejskich
- Wzrastający poziom bezrobocia i emigracja mieszkańców Osmolina w poszukiwaniu pracy
- Zły stan remizy Ochotniczej Straży Pożarnej w Osmolinie pełniącej rolę świetlicy wiejskiej
- Nieutwardzone drogi gminne na terenie sołectwa
- Potrzeba zmodernizowania boiska sportowego przy Szkole Podstawowej im. Jana Pawła II w Osmolinie
- Potrzeba zmodernizowania parku w centrum miejscowości

Szanse:

- Poprawa wizerunku miejscowości Osmolin
- Zmodernizowanie boiska sportowego przy Szkole Podstawowej im. Jana Pawła II w Osmolinie
- Wybudowanie dróg gminnych na terenie sołectwa
- Przeprowadzenie prac remontowych remizy Ochotniczej Straży Pożarnej w Osmolinie pełniącej rolę świetlicy wiejskiej
- Stworzenie dorosłym, młodzieży i dzieciom alternatywnych form spędzania wolnego czasu
- Zaangażowanie dorosłych, młodzieży i dzieci w rozwój sołectwa
- Poprawa warunków życia mieszkańców
- Wzrost znaczenia sołectwa Osmolin w Gminie Sanniki
- Możliwość pozyskania środków finansowych z Unii Europejskiej

Zagrożenia:

- Małe zaangażowanie mieszkańców Osmolina w rozwój miejscowości
- Brak środków finansowych na modernizację boiska sportowego przy Szkole Podstawowej im. Jana Pawła II w Osmolinie
- Brak środków finansowych na wybudowanie dróg gminnych na terenie sołectwa
- Brak środków finansowych na przeprowadzenie prac remontowych remizy Ochotniczej Straży Pożarnej w Osmolinie pełniącej rolę świetlicy wiejskiej
- Brak środków finansowych na zmodernizowanie parku w centrum miejscowości
- Nieuzyskanie dofinansowania z Unii Europejskiej
- Ograniczone możliwości znalezienia pracy przez mieszkańców Osmolina i niskie zarobki
- Emigracja zarobkowa i malejący przyrost naturalny

IV. Wija Rozwoju Osmolina.

Osmolin to atrakcyjna miejscowość propagująca aktywny tryb życia dorosłych, młodzieży i dzieci. Osmolin to miejscowość zintegrowana, zapewniająca mieszkańcom właściwe warunki życia, poczucie bezpieczeństwa oraz rozwój kulturalny i społeczny.

V. Arkusz Planowania.

Mieszkańcy Osmolina wyznaczyli podczas warsztatów cele oraz projekty do zrealizowania w perspektywie 7 lat od dnia przyjęcia „Planu Odnowy Miejscowości”. Widzą oni szanse rozwoju sołectwa przede wszystkim poprzez propagowanie zdrowego trybu życia dorosłych, młodzieży i dzieci. Ważnym zadaniem będzie modernizacja boiska sportowego przy Szkole Podstawowej im. Jana Pawła II w Osmolinie. Istotna jest również integracja mieszkańców i zapewnienie rozwoju społecznego sołectwa oraz estetycznego wyglądu miejscowości.

Cel strategiczny I: „Wzrost atrakcyjności sołectwa poprzez właściwe zagospodarowanie przestrzeni publicznej”.

Cel ma służyć zaspokojeniu potrzeb społecznych, kulturalnych i rekreacyjnych mieszkańców wsi. W szczególności chodzi o modernizację boiska przy Szkole Podstawowej im. Jana Pawła II w Osmolinie, modernizację parku w centrum miejscowości oraz przeprowadzenie prac remontowych remizy Ochotniczej Straży Pożarnej, która pełni rolę świetlicy wiejskiej.

Cel strategiczny II: „Przeciwdziałanie marginalizacji obszarów wiejskich”.

Projekty realizowane w ramach ww. celu strategicznego przyczynią się do poprawy warunków życia oraz bezpieczeństwa mieszkańców na wsi. Jednym z ważniejszych zapisów dokumentów strategicznych Unii Europejskiej jest zapobieganie marginalizacji obszarów wiejskich. Podejmowane przez społeczność lokalną działania mają zapobiegać temu zjawisku.

Określone powyżej cele strategiczne wiążą się z realizacją zadań wspierających rozwój obszarów wiejskich. Zapewnią one mieszkańcom poprawę warunków życia. Ich realizacja pozwoli również stworzyć estetyczny wygląd miejscowości.

„Plan Odnowy Miejscowości Osmolin” określa projekty przewidziane do realizacji w latach 2010-2017. Źródłem finansowania projektów będą:

- ✓ Budżet Gminy Sanniki
- ✓ Program Rozwoju Obszarów Wiejskich 2007-2013
- ✓ Środki finansowe pozyskane z zewnątrz

Tabela nr 3: Planowane zadania do realizacji.

Lp.	Nazwa zadania	Planowany rok realizacji zadania	Szacunkowy koszt realizacji zadania w zł	Planowane źródła pozyskania środków
1	Budowa dróg gminnych na terenie sołectwa (cel strategiczny II)	2011-2015	600 000,00/km	Budżet Gminy Sanniki, PROW 2007-2013, środki finansowe pozyskane z zewnątrz
2	Budowa oświetlenia ulicznego przy ulicy Kiernozkiej w Osmolinie (cel strategiczny I)	2011-2015	70 000,00	Budżet Gminy Sanniki, PROW 2007-2013, środki finansowe pozyskane z zewnątrz
3	Przebudowa budynku świetlicy wiejskiej w Osmolinie wraz z zagospodarowaniem terenu (cel strategiczny I) Inwestycja będzie realizowana na działce nr ewid. 423 i nr ewid. 424; nazwa obrębu ewid. Osmolin; nr obrębu ewid. 0012	2011-2015	1 000 000,00	Budżet Gminy Sanniki, PROW 2007-2013, środki finansowe pozyskane z zewnątrz
4	Budowa obiektów małej architektury wraz z utwardzeniem terenu działek w miejscowości Osmolin (cel strategiczny I) Inwestycja będzie realizowana na działce nr ewid. 599 i nr ewid. 180; nazwa obrębu ewid. Osmolin; nr obrębu ewid. 0012	2014-2017	600 000,00	Budżet Gminy Sanniki, PROW 2007-2013, środki finansowe pozyskane z zewnątrz
5	Zagospodarowanie centrum wsi – modernizacja parku (cel strategiczny I)	2011-2015	100 000,00	Budżet Gminy Sanniki, PROW 2007-2013, środki finansowe pozyskane z zewnątrz
6	Budowa chodnika przy ulicy Kościelnej w Osmolinie (cel strategiczny I)	2011-2015	100 000,00	Budżet Gminy Sanniki, PROW 2007-2013, środki finansowe pozyskane z zewnątrz
7	Budowa boiska sportowego przy Szkole Podstawowej im. Jana Pawła II w Osmolinie (cel strategiczny I)	2011-2015	50 000,00	Budżet Gminy Sanniki, PROW 2007-2013,

				środki finansowe pozyskane z zewnątrz
8	Budowa ścieżki pieszo-rowerowej wzdłuż drogi wojewódzkiej nr 584 na terenie sołectwa (cel strategiczny I)	2011-2015	400 000,00	Budżet Gminy Sanniki, PROW 2007-2013, środki finansowe pozyskane z zewnątrz

Źródło: Dane z warsztatów mieszkańców sołectwa Osmolin.

VI. Opis i charakterystyka obszarów o szczególnym znaczeniu dla zaspokojenia potrzeb mieszkańców, sprzyjających nawiązywaniu kontaktów społecznych ze względu na ich położenie oraz cechy funkcjonalno – przestrzenne.

Na terenie sołectwa Osmolin można wyróżnić obszary o szczególnym znaczeniu dla zaspokojenia potrzeb mieszkańców, sprzyjających nawiązywaniu kontaktów społecznych ze względu na położenie oraz cechy funkcjonalno-przestrzenne. Jednym z nich jest obszar, na którym znajduje się świetlica wiejska. Świetlica wiejska zlokalizowana jest na działce nr ewid. 423 i nr ewid. 424; nazwa obrębu ewid. Osmolin; nr obrębu ewid. 0012. Działka ta znajduje się w samym centrum miejscowości Osmolin (Mapa nr 2: Osmolin). W niej dzieci, młodzież i dorośli mieszkańcy Osmolina spędzają wolny czas. W świetlicy wiejskiej organizowane są również spotkania z przedstawicielami różnych instytucji publicznych, które swą pomocą i doradztwem służą mieszkańcom sołectwa. Obecnie budynek, w którym mieści się świetlica wiejska wymaga przeprowadzenia prac remontowych i wyposażenia świetlicy w niezbędny sprzęt. Teren wokół świetlicy wymaga zagospodarowania. W ramach zaplanowanej inwestycji wykonane zostanie m.in. docieplenie cokołów i ścian fundamentowych, docieplenie ścian zewnętrznych, opaska wokół budynku, docieplenie stropów, orynnowanie i obróbki blacharskie, instalacja odgromowa, schody zewnętrzne i podjazd dla osób niepełnosprawnych, roboty budowlane pomieszczeń parteru, roboty budowlane pomieszczeń piętra, montaż instalacji ogrzewania elektrycznego, instalacja wody zimnej i ciepłej, instalacja kanalizacji sanitarnej, biały montaż, instalacje elektryczne. Zakupione zostanie niezbędne wyposażenie m.in. meble, sprzęt gospodarstwa domowego (m.in. kuchenka mikrofalowa, czajnik elektryczny bezprzewodowy), sprzęt radiowo-telewizyjny (m.in. telewizor, zestaw kina domowego), urządzenia komputerowe, sprzęt sportowy (m.in. stół do tenisa, piłkarzyki). Zagospodarowany zostanie także teren wokół świetlicy wiejskiej, wykonane ogrodzenie i tereny zieleni, a także szambo szczelne wraz

z odcinkiem kanalizacji sanitarnej i roboty pozostałe (m.in. przebudowane zostanie drewniane zadaszenie na zadaszenie o konstrukcji stalowej). Szacunkowy koszt realizacji zadania wynosi około 1 000 000,00 zł. Kolejnym obszarem o szczególnym znaczeniu dla zaspokojenia potrzeb mieszkańców ze względu na cechy funkcjonalno – przestrzenne są drogi gminne w Osmolinie. Obecnie część z nich jest nieutwardzona, a poruszanie się po nich zimą lub po obfitych opadach deszczu jest bardzo utrudnione i zagraża bezpieczeństwu mieszkańców. Wiąże się to m.in. z utrudnionym dostępem ambulansu do chorego, brakiem możliwości przejazdu przez autobus szkolny dowożący dzieci i młodzież do placówek oświatowych. Obszar ten ma zatem strategiczne znaczenie funkcjonalno – przestrzenne dla lokalnej społeczności. Z dróg gminnych korzystają również mieszkańcy sąsiednich miejscowości. Położenie nawierzchni asfaltowej na drogach gminnych w Osmolinie wyeliminuje powyższe zagrożenia i wpłynie na poprawę stanu bezpieczeństwa mieszkańców i wszystkich osób poruszających się po nich. Przez sołectwo Osmolin przebiega droga wojewódzka nr 584. To kolejny strategiczny obszar o szczególnym znaczeniu dla zaspokojenia potrzeb mieszkańców, sprzyjających nawiązywaniu kontaktów społecznych ze względu na ich położenie oraz cechy funkcjonalno – przestrzenne. W tym obszarze konieczna jest budowa ścieżki pieszo – rowerowej. Wybudowanie ścieżki pieszo – rowerowej przede wszystkim podniesie poziom bezpieczeństwa pieszych i rowerzystów oraz zmniejszy ilość zagrożeń komunikacyjnych występujących na drodze wojewódzkiej nr 584. To bardzo ważny element kształtowania obszaru wsi. Z pewnością wspaniałą wizytówką Osmolina jest park w centrum miejscowości. Obecnie wymaga on nowego zagospodarowania i urządzenia zieleni. Po wykonaniu jego modernizacji centrum wsi zyska estetyczny wygląd. W ramach realizacji zadania pod tytułem „Budowa obiektów małej architektury wraz z utwardzeniem terenu działek w miejscowości Osmolin” wykonane zostanie m.in. utwardzenie z kostki betonowej (chodniki i aneksy), utwardzenie z kostki granitowej (chodniki i aneksy), miejsca postojowe, obrzeża, krawężniki, zieleń, elementy małej architektury, imitacja studni z wiatą. Zadanie realizowane będzie na działce nr ewid. 599 i nr ewid. 180; nazwa obrębu ewid. Osmolin; nr obrębu ewid. 0012. Jest ona zlokalizowana w centrum miejscowości w bezpośrednim sąsiedztwie świetlicy wiejskiej (Mapa nr 2: Osmolin). Obszar ten wyróżnia się w miejscowości Osmolin, która niegdyś miała prawa miejskie, jako jedyna miejscowość na terenie Gminy Sanniki. To obszar o szczególnym znaczeniu dla zaspokojenia potrzeb mieszkańców, sprzyjający nawiązywaniu kontaktów społecznych ze względu na jego położenie i cechy funkcjonalno-przestrzenne. Szacunkowy koszt realizacji zadania wynosi około 600 000,00 zł. Dla mieszkańców sołectwa bardzo ważne znaczenie ma obszar ulicy Kościelnej w Osmolinie, przy której mieści się kościół św. Marcina. Wzdłuż tej ulicy

konieczna jest budowa chodnika dla pieszych. Mieszkańcy wsi dążą również do budowy oświetlenia ulicznego przy ulicy Kiernozkiej w Osmolinie. Dzięki temu zwiększy się bezpieczeństwo pieszych, rowerzystów i kierowców. Konieczna jest również budowa boiska sportowego przy Szkole Podstawowej im. Jana Pawła II w Osmolinie. Przyczyni się to do upowszechniania kultury fizycznej i sportu oraz propagowania zdrowego trybu życia wśród mieszkańców wsi. Wszystkie wskazane powyżej obszary mają szczególne znaczenie dla zaspokojenia potrzeb mieszkańców Osmolina, sprzyjających nawiązywaniu kontaktów społecznych ze względu na ich położenie oraz cechy funkcjonalno – przestrzenne.

VII. Zarządzanie.

Realizację „Planu Odnowy Miejscowości Osmolin” powierza się Wójtowi Gminy Sanniki. Zadania inwestycyjne wskazane w pkt. V. Arkusz Planowania będą realizowane pod warunkiem pozyskania przez Gminę Sanniki dofinansowania z Unii Europejskiej oraz ze źródeł krajowych. W systemie wdrażania dokumentu zaangażowani będą mieszkańcy Osmolina oraz pracownicy Urzędu Gminy w Sannikach.

Zakończenie

Stworzenie „Planu Odnowy Miejscowości Osmolin” wyniknęło z oddolnej inicjatywy mieszkańców sołectwa. Założenia dokumentu wypracowane zostały podczas warsztatów, w których udział wzięli również pracownicy Urzędu Gminy w Sannikach.

Określona przez mieszkańców sołectwa wizja rozwoju wsi oraz cele strategiczne i projekty mają na celu poprawę warunków życia mieszkańców, podniesienie atrakcyjności miejscowości, zapobieganie marginalizacji obszarów wiejskich oraz zapewnienie ich wielofunkcyjnego rozwoju. Realizowane projekty przyczynią się do poprawy konkurencyjności rolnictwa, ochrony środowiska oraz aktywizacji lokalnej społeczności.

Spis map

<i>Mapa nr 1: Gmina Sanniki</i>	4
<i>Mapa nr 2: Osmolin</i>	29

Spis wykresów

<i>Wykres nr 1: Powierzchnia sołectwa Osmolin</i>	5
<i>Wykres nr 2: Mieszkańcy sołectwa Osmolin</i>	6

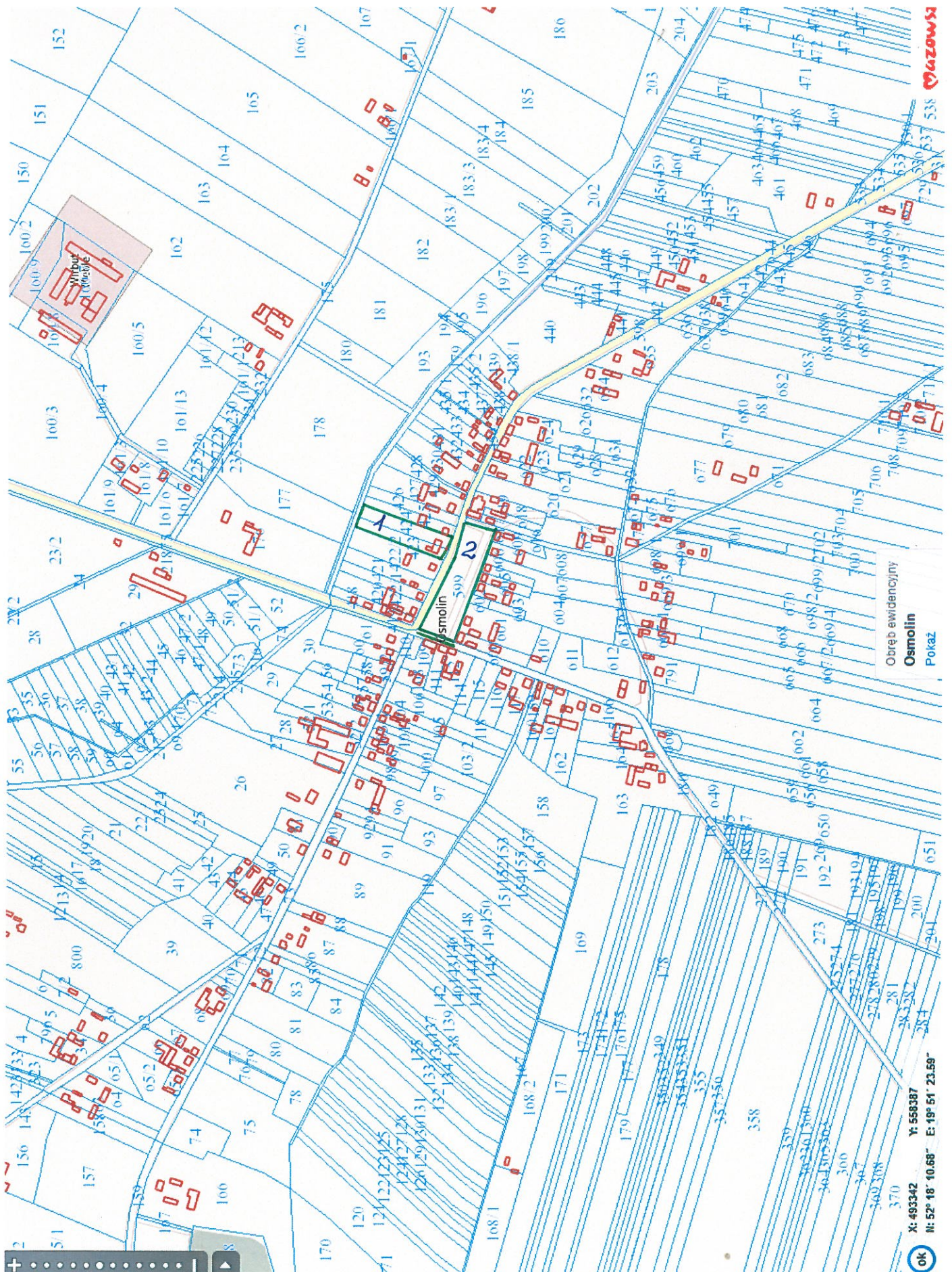
Spis tabel

<i>Tabela nr 1: Mieszkańcy sołectwa Osmolin</i>	5
<i>Tabela nr 2: Analiza Zasobów Miejscowości</i>	18
<i>Tabela nr 3: Planowane zadania do realizacji</i>	24

Spis zdjęć

<i>Zdjęcie nr 1: Miejscowość Osmolin</i>	10
<i>Zdjęcie nr 2: Park w centrum Osmolina</i>	11
<i>Zdjęcie nr 3: Kościół św. Marcina w Osmolinie</i>	12
<i>Zdjęcie nr 4: Kościół św. Trójcy w Sannikach</i>	13
<i>Zdjęcie nr 5: Pałac w Sannikach</i>	14
<i>Zdjęcie nr 6: Zbiorowa mogiła żołnierzy polskich na cmentarzu parafialnym w Osmolinie</i>	15
<i>Zdjęcie nr 7: Drużyna Ochotniczej Straży Pożarnej w Osmolinie wielokrotnie zdobywała I miejsce podczas Gminnych Zawodach Sportowo-Pożarniczych</i>	16
<i>Zdjęcie nr 8: Szkoła Podstawowa im. Jana Pawła II w Osmolinie</i>	19
<i>Zdjęcie nr 9: Remiza Ochotniczej Straży Pożarnej w Osmolinie</i>	20

Mapa nr 2: Osmolin



1. Przebudowa budynku świetlicy wiejskiej w Osmolinie wraz z zagospodarowaniem terenu.
2. Budowa obiektów małej architektury wraz z utwardzeniem terenu działek w miejscowości Osmolin.